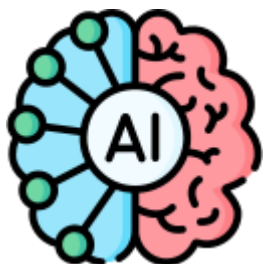


# 第一金 小型精選/店頭市場/ 中概平衡基金 報告

# 市場焦點



AI



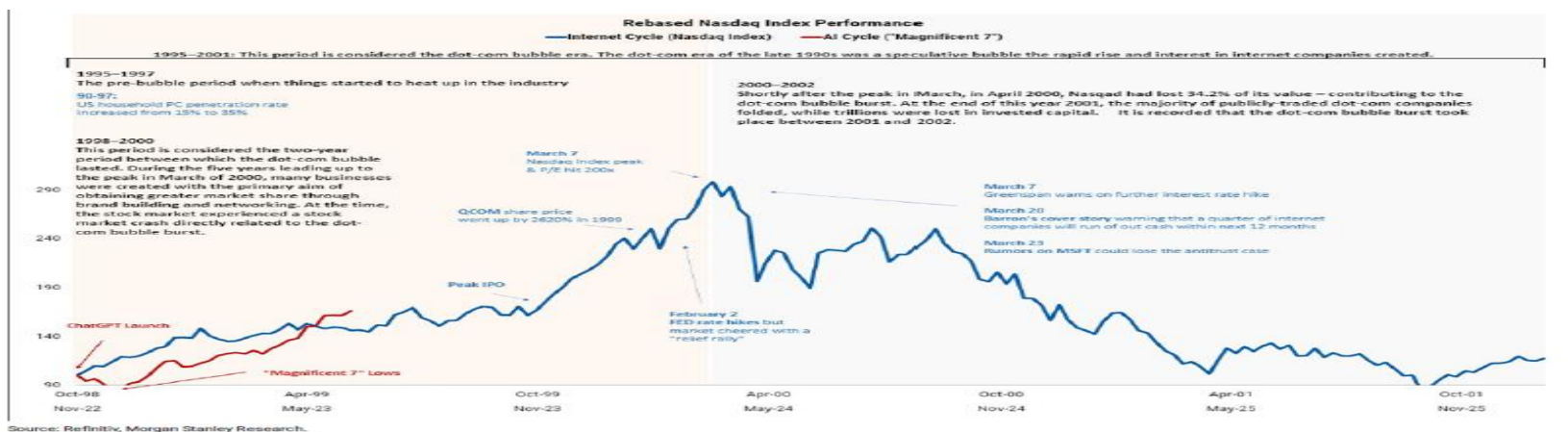
升息



經濟

# AI才剛開始

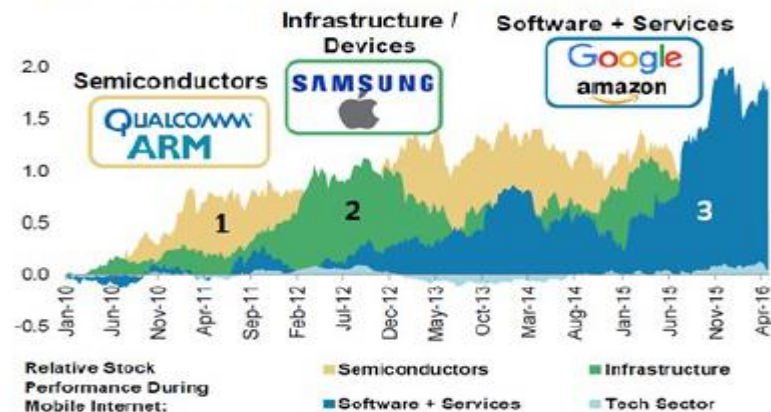
1. AI人工智慧將為生活帶來重大變革，造就巨大的投資契機，這與90年代網路科技熱潮在某些層面上確有相似之處。
2. 2000年網路科技企業帶動投資熱潮，但由於網路及行動數據發展速度較市場預期緩慢，以致出現股價下滑的情況。但今日AI的科技應用已十分廣泛，市場對AI需求不會隨之消失。
3. 現在的AIGC就像是網路經濟剛形成的時候，AI目前已經是一個趨勢，我們正在下一個電子業大多頭的起點



# 半導體首先受惠

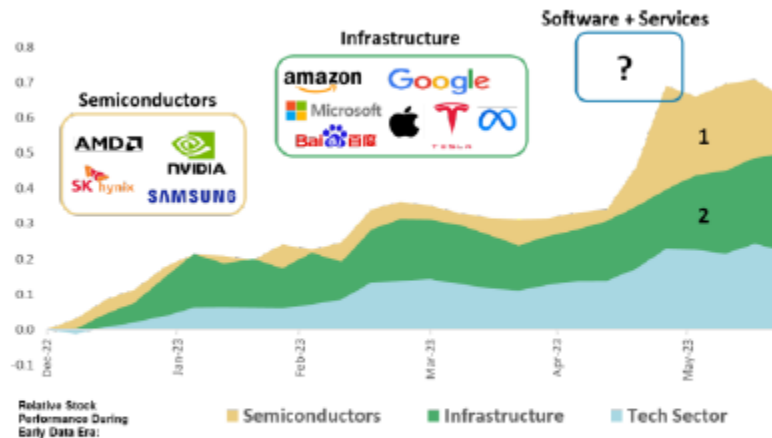
1. iPhone於2007年發表後，帶動行動網路數據應用，首波受惠者為半導體業者，其次為基礎設施及終端業者，最後軟體及服務為最大贏家。
2. AI時代，預期半導體業者亦為最先受惠者，隨後為基礎設施業者，最後軟體及服務將為主要應用。

Exhibit 4: The old – mobile internet cycle stock performance



Source: Refinitiv, Morgan Stanley Research  
 Note: Reflects performance relative to the S&P 500. Tech Sector performance reflects the Technology Select Sector Index

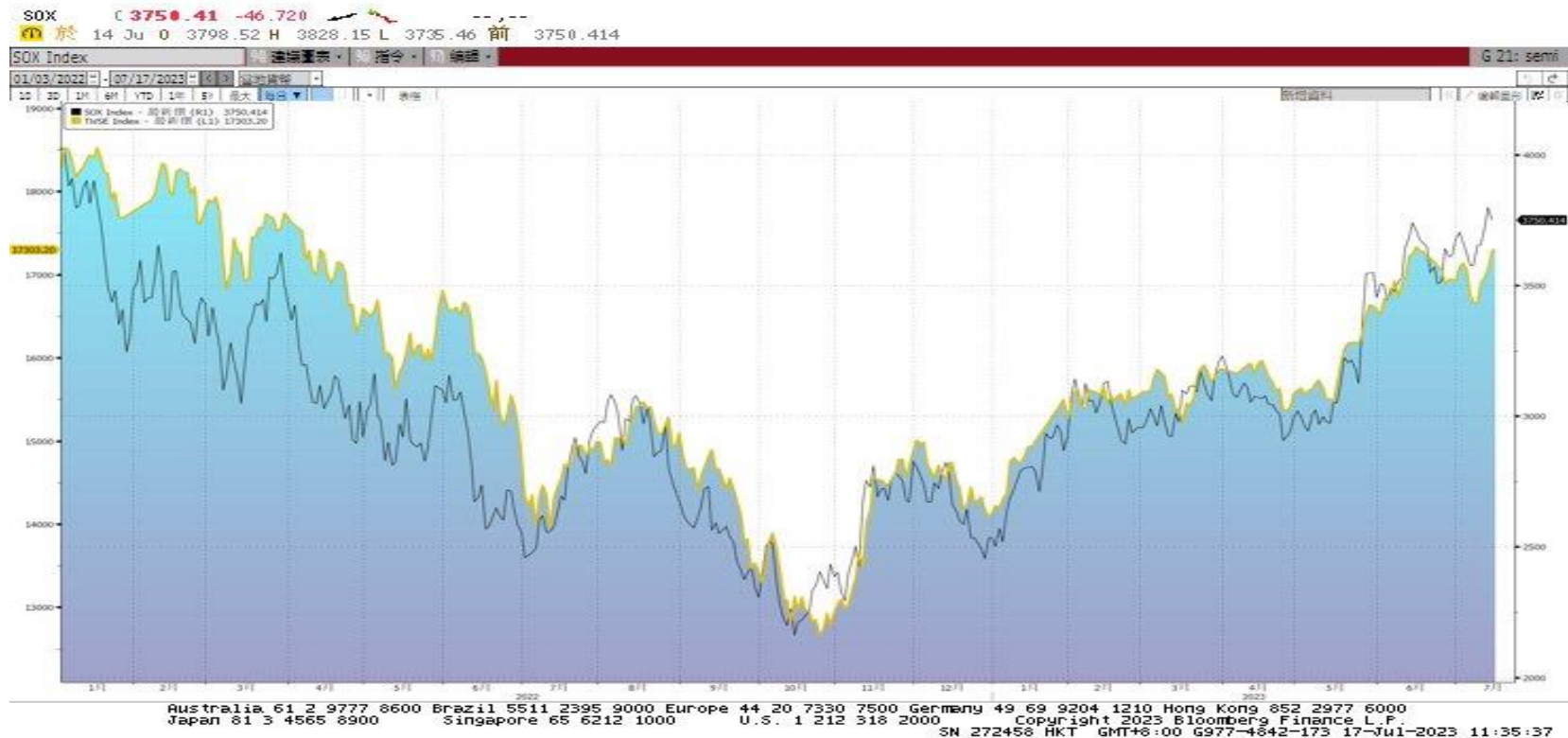
Exhibit 5: The new – AI cycle stock performance



Source: Refinitiv, Morgan Stanley Research  
 Note: Reflects performance relative to the S&P 500. Tech Sector performance reflects the Technology Select Sector Index

# 半導體重回盤面焦點

1. 今年以來，至7/14日止，費城半導體指數上漲48.11%。台灣加權指數上漲22.25%，加權指數與費城半導體指數相關性高，同步上漲。



資料來源:Bloomberg/第一金投信整理/2023.7.17

# 升息大勢已定？

1. FED watch預測，Fed 7月升息一碼至5.25~5.50%的機率96.1%。《華爾街日報》Nick Timiraos 表示，Fed 月底升息 1 碼大勢已定，貨幣政策會議上可能爭論的點是在何種情況下，9月或秋季需要再次升息。
2. 如果經濟活動進一步放緩，決策者可能會決定不再升息，並進入緊縮行動的新階段——在通膨放緩的情況下保持利率穩定。這將導致經通膨調整後的實質利率上升。
3. 實質利率走高，會導致股票本益比下滑，增加經濟成長的風險。

MEETING PROBABILITIES												
MEETING DATE	300-325	325-350	350-375	375-400	400-425	425-450	450-475	475-500	500-525	525-550	550-575	575-600
2023/7/26				0.00%	0.00%	0.00%	0.00%	0.00%	3.90%	96.10%	0.00%	0.00%
2023/9/20	0.00%	0.00%	0.00%	0.00%	0.00%	0.00%	0.00%	0.00%	3.30%	81.30%	15.40%	0.00%
2023/11/1	0.00%	0.00%	0.00%	0.00%	0.00%	0.00%	0.00%	0.00%	2.70%	66.60%	27.80%	2.90%
2023/12/13	0.00%	0.00%	0.00%	0.00%	0.00%	0.00%	0.00%	0.50%	15.00%	59.10%	23.00%	2.30%
2024/3/20	0.00%	0.00%	0.00%	0.00%	0.00%	0.20%	4.90%	25.90%	40.00%	23.20%	5.40%	0.40%
2024/6/19	0.00%	0.00%	0.00%	0.30%	3.70%	17.30%	33.10%	29.80%	13.00%	2.60%	0.20%	0.00%
2024/9/25	0.00%	0.20%	2.70%	13.20%	28.10%	30.40%	18.10%	6.10%	1.20%	0.10%	0.00%	0.00%
2024/12/18	1.20%	6.60%	18.20%	27.70%	25.30%	14.40%	5.20%	1.20%	0.20%	0.00%	0.00%	0.00%

# 美國經濟軟著陸

1. 美國通膨有所緩和，勞動力市場依然強勁，經濟展現出良好的韌性，這一切促使接受《華爾街日報》調查的商界和學術界經濟學家們將未來12個月內經濟衰退的可能性從前兩次調查中的61%下調至54%
2. 在拜登政府的產業政策，特別是對半導體和綠能產業提供補貼，已掀起一波非住宅投資榮景。另外，有其他因素也可能發揮影響力，例如報復性旅遊，及演唱會經濟，亦帶旺相關景氣強彈。

## 美國GDP預測

項目	國內生產毛額(每季)(季比%)				國內生產毛額(每季)(季比%)				
	Q1 23 實際	Q2 23	Q3 23	Q4 23	Q1 23 預測	Q2 24	Q3 24	Q4 24	Q1 25
中位數	1.8	2.0	1.2	0.4	0.1	0.2	0.8	1.3	1.3
平均	1.8	2.0	1.1	0.4	0.2	0.3	0.8	1.3	1.3
彭博+路透平均	1.8	2.3	1.4	0.6	0.2	0.2	0.8	1.3	1.3
經濟	1.8	2.5	2.1	2.6	3.2	3.2	3.2	3.2	3.2
貿易	1.8	1.5	0.3	-0.8	-1.5	-1.5	-0.7	-0.2	-0.2
回報	1.8	64	62	62	62	62	61	55	55
6月預測實際	1.8	2.0	1.2	0.5	0.3	0.4	0.9	1.3	1.3
5月預測實際	1.8	1.8	0.9	0.1	0.2	0.4	1.0	1.4	1.4

## 美國CPI/失業率/FDTR

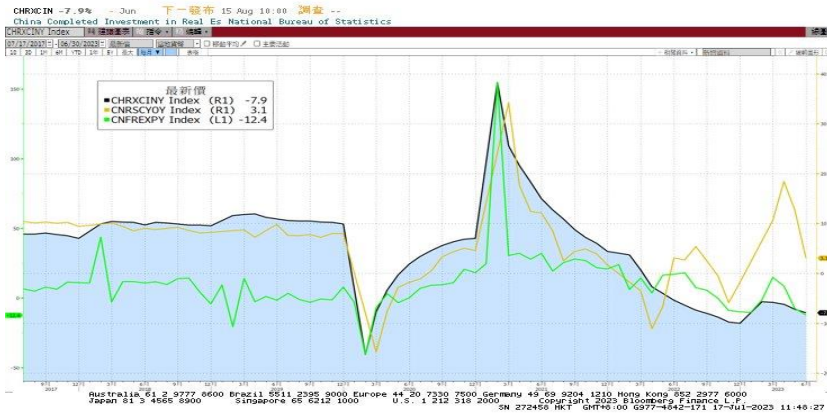


資料來源:Bloomberg/第一金投信整理/2023.7.17

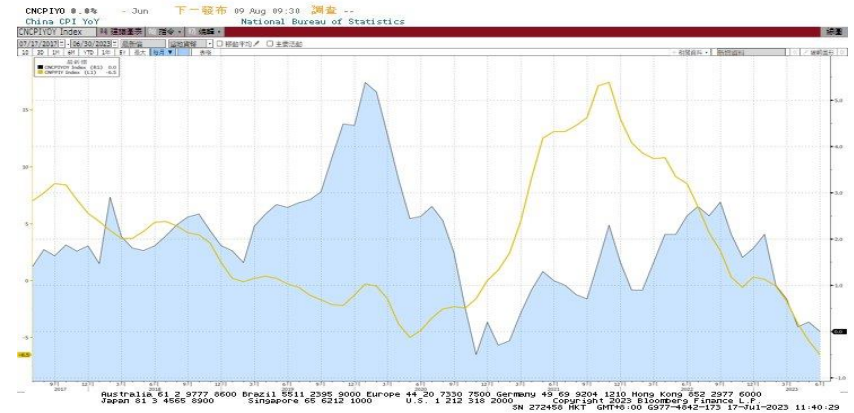
# 中國需要刺激措施

1. 2023年第二季中國GDP較上年同期成長6.3%，但不及市場預期6.9%。
2. 華爾街日報報導稱，中國的經濟問題主要為西方國家消費需求疲軟打擊中國經濟，外商減少在中國的投資。另外，中國監管部門對房地產開發商和科技公司的整頓，導致許多民營企業缺乏投資意願。
3. 中國可能陷入「資產負債表衰退」，即消費者及企業在沉重的債務負擔及信心低迷下，減少開支及投資，令經濟增長乏力，政府難以透過降息重新刺激經濟，因為幾乎沒有人願意借貸。中國可能推出一系列財政措施，刺激實體經濟。

中國投資/零售/消費



中國CPI/PPI



資料來源：Bloomberg · 第一金投信整理 · 2023/7



# 投資人信心樂觀

1. 今年以來，投資人保持樂觀氣氛，動能、波動率及交易活動因子取得較佳表現，價值及股利率表現較差。
2. 投資人願意投資交易熱絡及創新高之股票，具有利基題材之中小型股受到青睞。

## 驅動指數因子分析

型態	因子/驅動者名稱 (14)	1日總報酬	1週	YTD	Prior Mo	2020/3
動能	Momentum	0.26 %	3.03 %	17.98 %	26.62 %	55.35 %
波動率	Residual Volatility	0.69 %	1.19 %	15.59 %	1.99 %	36.81 %
交易活動	Liquidity	1.03 %	1.28 %	10.93 %	(4.36)%	7.67 %
變異性	Variability	(0.34)%	0.80 %	10.19 %	(4.14)%	3.53 %
成長	成長率	0.31 %	1.78 %	9.77 %	(5.59)%	1.05 %
波動率	Beta	0.74 %	2.54 %	7.31 %	8.78 %	28.37 %
動能	Long-Term Reversal	0.06 %	(0.01)%	4.48 %	(5.69)%	(32.65)%
規模	規模	0.17 %	4.62 %	4.05 %	(4.37)%	(26.47)%
獲利性	Profitability	(0.35)%	1.55 %	3.10 %	0.71 %	(38.75)%
規模	中型股	0.63 %	0.69 %	(0.40)%	(5.06)%	(26.56)%
價值	Earnings Yield	0.11 %	0.91 %	(0.82)%	8.83 %	(25.26)%
價值	評價	0.50 %	(1.17)%	(2.87)%	8.65 %	45.11 %
股利	Dividend Yield	(0.03)%	1.03 %	(3.98)%	8.82 %	(39.14)%
槓桿	Leverage	(0.16)%	(0.58)%	(4.52)%	(3.27)%	17.85 %

# 小結



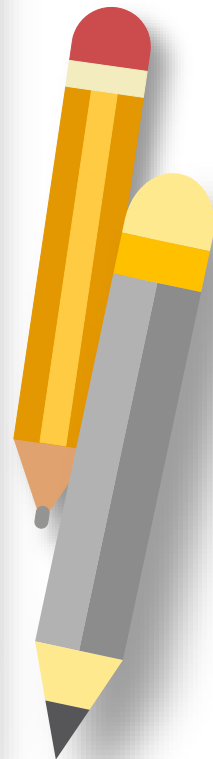
AI才剛開始，半導體重回市場焦點。



升息大勢已定，實質利率走揚將造成風險。



美國經濟優於預期，中國可能推出刺激經濟措施。



# 操作策略



01

市場情緒樂觀，指數維持高檔。

02

投資風格仍以動能、波動率及交易活動帶動，AI主題性投資為今年主流。

03

經濟展望樂觀，短期將無系統性風險。

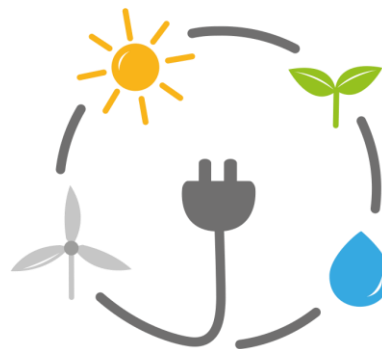
# 投資重點



AI



航太



能源



CDMO

# 基金績效與投資組合

# 小型精選基金-績效表現

## 基金績效表現(%)

基金級別	近三月	近六月	今年以來	近一年	近二年	近三年	近五年	成立以來
新台幣	10.74	25.14	25.14	36.10	17.05	74.82	55.38	568.00

資料來源：Morningstar · 第一金投信整理 · 截至2023/6/30 · 基金成立日：1998/8/13

## 基金成立以來淨值表現



資料來源：Bloomberg · 第一金投信整理 · 截至2023/6/30 · 基金成立日：1998/8/13

# 小型精選基金-前十大標的

## ■ 持股調整差異說明：

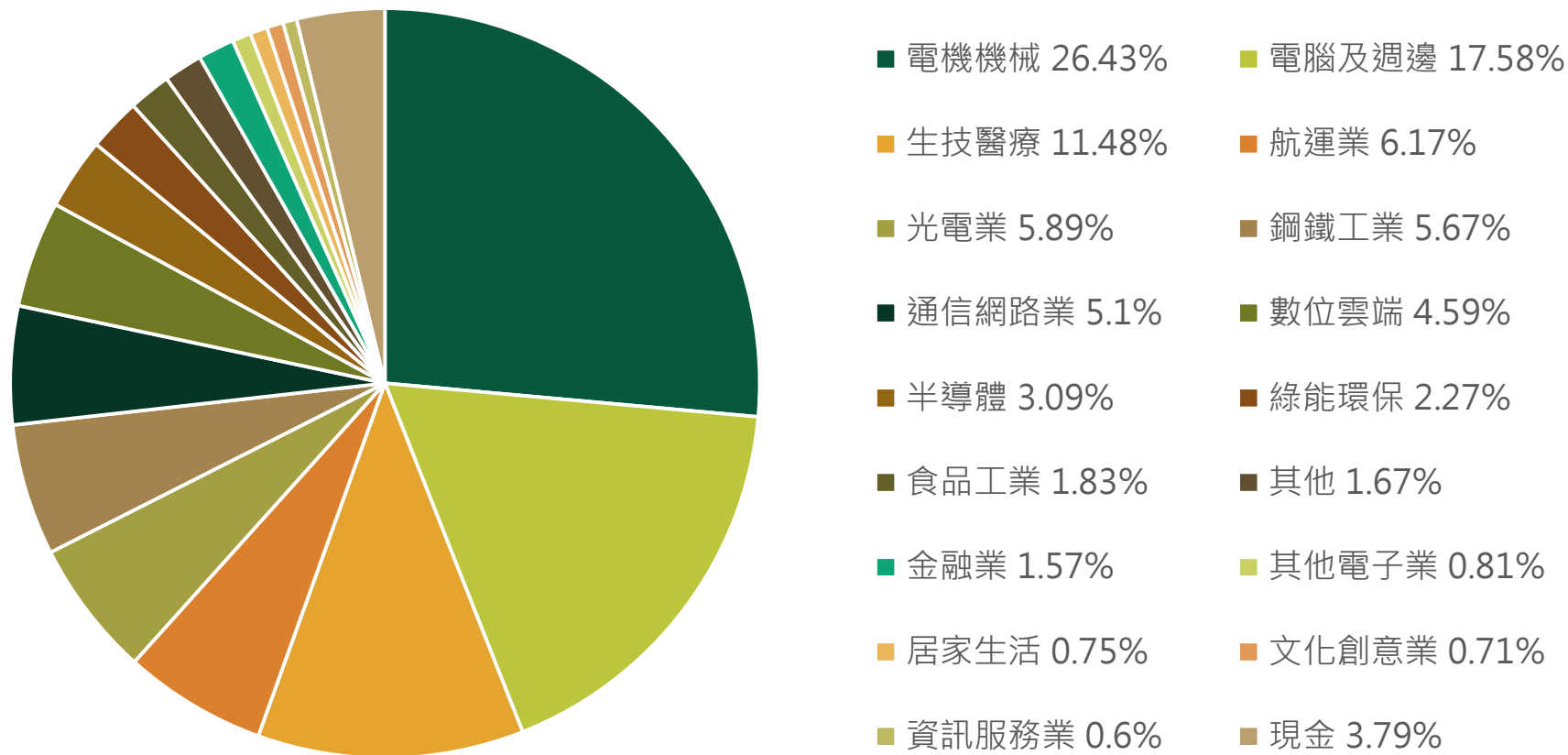
1. 加碼：機械(高力)、電機(士電)
2. 減碼：食品(金穎生技)、生技(美時)

	2023年6月	比重	2023年5月	比重
1	中興電	5.99%	保瑞	6.55%
2	榮剛	5.67%	中興電	5.44%
3	漢翔	4.43%	東元	5.33%
4	中光電	4.40%	華城	5.28%
5	保瑞	4.26%	榮剛	5.22%
6	高力*	4.16%	中光電	4.31%
7	東元	4.08%	金穎生技	4.26%
8	華城	4.03%	漢翔	3.89%
9	士電*	3.88%	美時	3.62%
10	宏碁資訊	3.56%	宏碁資訊	3.57%

資料來源：第一金投信，2023/6/30，投資人申購本基金係持有基金受益憑證，而非本文提及之投資資產或標的。

\*為新進入前十大個股

# 小型精選基金-產業配置





# 基金小檔案

基金名稱	第一金小型精選基金	成立日	1998/8/13
基金類型	國內股票型	投資區域	台灣
計價幣別	新台幣	風險等級	RR5*
基金級別	新台幣	手續費率	最高不超過2%
經理公司	第一金投信	保管銀行	國泰世華銀行
經理費率	每年 1.6%	保管費率	每年 0.15%
績效指標 Benchmark	無	買回付款	申請日後次 5 個營業日內 (一般T+3日)

資料來源：第一金投信；\*本基金為股票型，主要投資於國內上市及上櫃中小型股，故本基金風險等級為 RR5。

# 店頭基金-績效表現

## 基金績效表現(%)

基金級別	近三月	近六月	今年以來	近一年	近二年	近三年	近五年	成立以來
新台幣	7.57	21.60	21.60	32.75	20.54	66.48	40.35	52.00

資料來源：Morningstar · 第一金投信整理 · 截至2023/6/30 · 基金成立日：1997/7/23

## 基金成立以來淨值表現

— 第一金店頭市場基金



資料來源：Bloomberg · 第一金投信整理 · 截至2023/6/30 · 基金成立日：1997/7/23

# 店頭基金-前十大標的

## ■ 持股調整差異說明：

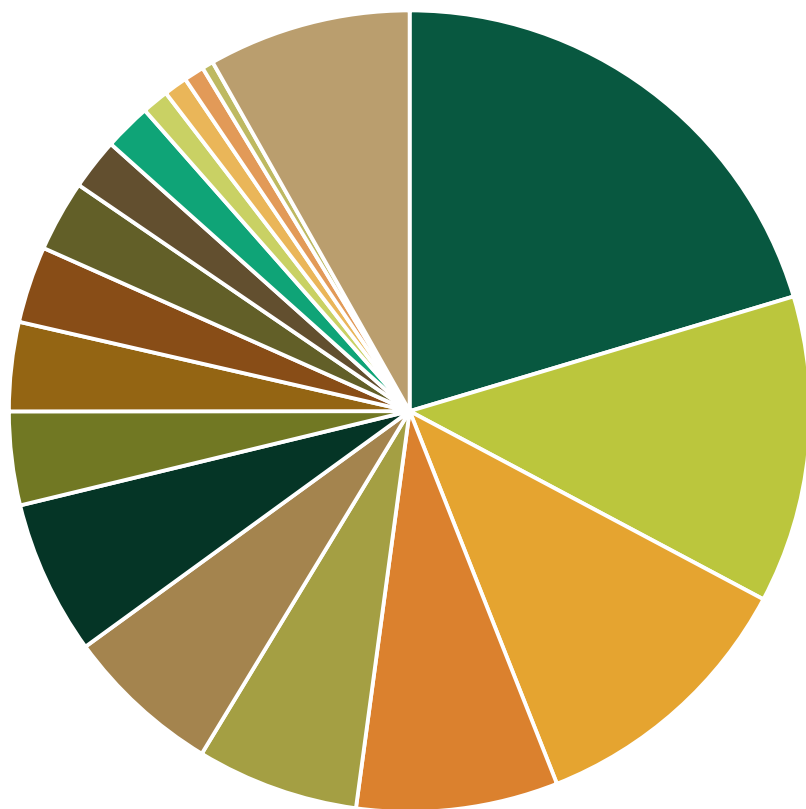
1. 加碼：生技(大樹)、其他(崑鼎)、零售(全家)
2. 減碼：食品(金穎)、機械(東元)

	2023年6月	比重	2023年5月	比重
1	榮剛	8.13%	榮剛	7.38%
2	中光電	5.67%	保瑞	6.83%
3	保瑞	4.86%	中光電	5.47%
4	中興電	4.55%	金穎生技	5.27%
5	宏碁資訊	3.94%	中興電	4.46%
6	高力	3.94%	華城	3.95%
7	是方	3.29%	宏碁資訊	3.89%
8	大樹*	3.14%	高力	3.20%
9	崑鼎*	3.09%	東元	3.06%
10	全家*	2.87%	是方	2.99%

資料來源：第一金投信·2023/6/30·投資人申購本基金係持有基金受益憑證·而非本文提及之投資資產或標的。

\*為新進入前十大個股

# 店頭基金-產業配置



- 電機機械 20.38%
- 生技醫療 12.4%
- 電腦及週邊 11.23%
- 鋼鐵工業 8.13%
- 數位雲端 6.54%
- 光電業 6.32%
- 通信網路業 6.22%
- 半導體 3.77%
- 航運業 3.59%
- 綠能環保 3.09%
- 居家生活 2.87%
- 食品工業 2.07%
- 其他 1.9%
- 文化創意業 1.08%
- 金融業 0.95%
- 其他電子業 0.82%
- 資訊服務業 0.46%
- 現金 8.18%

# 基金小檔案

基金名稱	第一金店頭市場基金	成立日	1997/7/23
基金類型	國內股票型	投資區域	台灣
計價幣別	新台幣	風險等級	RR5*
基金級別	新台幣	手續費率	最高不超過2%
經理公司	第一金投信	保管銀行	兆豐國際商業銀行
經理費率	每年 1.6%	保管費率	每年 0.15%
績效指標 Benchmark	無	買回付款	申請日後次 5 個營業日內 (一般T+3日)

資料來源：第一金投信；\*本基金為股票型，主要投資於國內店頭市場有價證券，故本基金風險等級為 RR5。

# 中概平衡基金-績效表現

## 基金績效表現(%)

基金級別	近三月	近六月	今年以來	近一年	近二年	近三年	近五年	成立以來
新台幣	11.22	23.05	23.05	28.11	12.57	44.34	71.56	363.90

資料來源：Morningstar · 第一金投信整理 · 截至2023/6/30 · 基金成立日：2004/3/5

## 基金成立以來淨值表現

— 第一金中概平衡基金



資料來源：Bloomberg · 第一金投信整理 · 截至2023/6/30 · 基金成立日：2004/3/5

# 中概平衡基金-前十大標的

## ■ 持股調整差異說明：

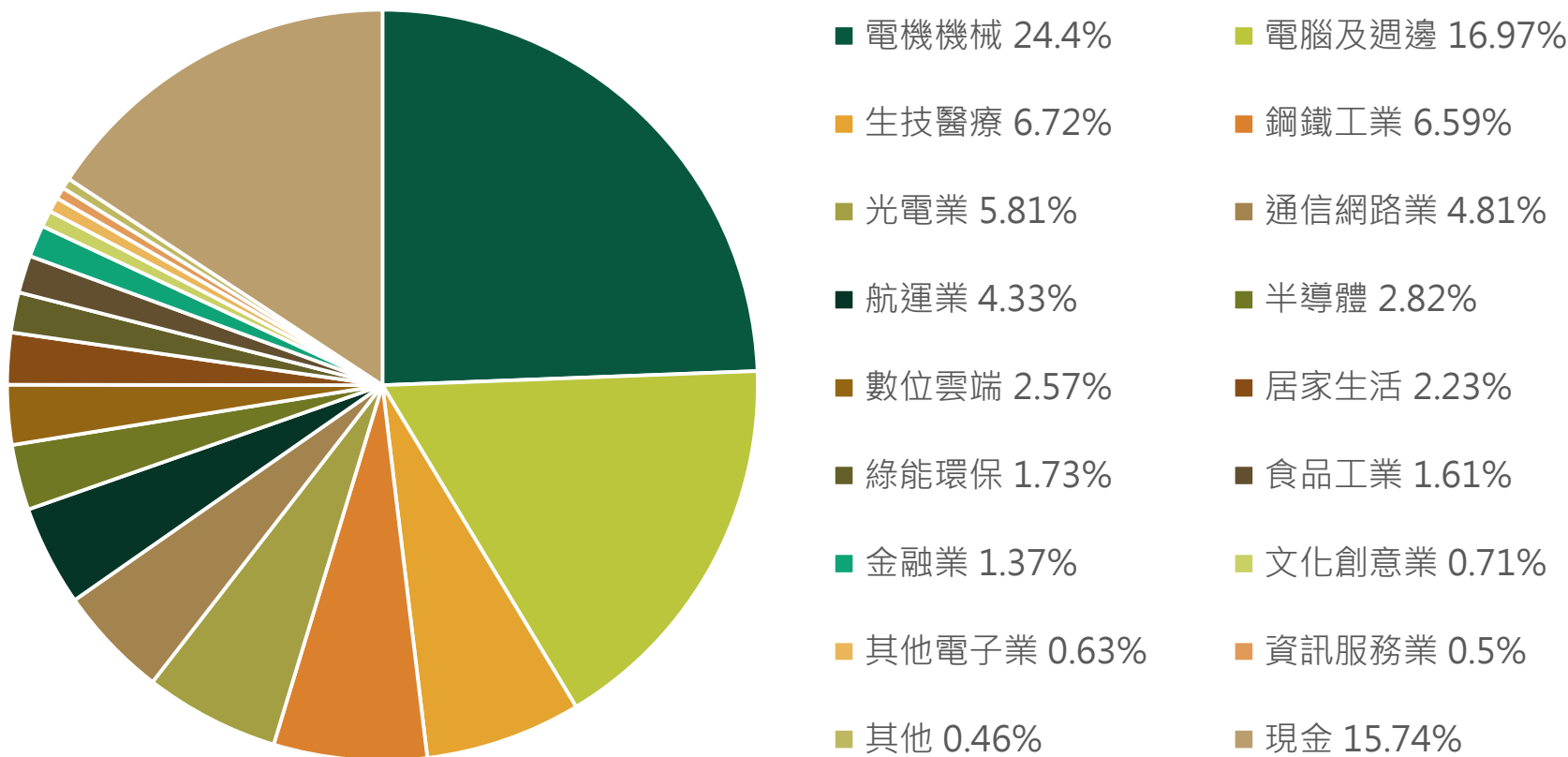
1. 加碼：電腦系統(廣達)、電機(士電)、航運(漢翔)、週邊(勤誠)
2. 減碼：電信(中華電、台灣大)、食品(金穎生技)、生技(保瑞)

	2023年6月	比重	2023年5月	比重
1	榮剛	6.59%	榮剛	6.46%
2	中興電	5.98%	東元	6.41%
3	中光電	4.85%	中華電	6.16%
4	東元	4.81%	中興電	5.94%
5	高力	4.07%	中光電	5.05%
6	華城	3.99%	華城	4.87%
7	廣達*	3.20%	金穎生技	4.20%
8	士電*	2.79%	高力	3.54%
9	漢翔*	2.53%	台灣大	3.48%
10	勤誠*	2.53%	保瑞	3.33%

資料來源：第一金投信 · 2023/6/30 · 投資人申購本基金係持有基金受益憑證，而非本文提及之投資資產或標的。

\*為新進入前十大個股

# 中概平衡基金-產業配置





# 基金小檔案

基金名稱	第一金中概平衡基金	成立日	2004/3/5
基金類型	平衡型	投資區域	台灣
計價幣別	新台幣	風險等級	RR4*
基金級別	新台幣	手續費率	最高不超過2%
經理公司	第一金投信	保管銀行	國泰世華銀行
經理費率	每年 1.2%	保管費率	每年 0.12%
績效指標 Benchmark	無	買回付款	申請日後次 5 個營業日內 (一般T+3日)

資料來源：第一金投信；\*本基金為國內平衡型，股票部位主要投資於中國概念股，故本基金風險等級為 RR4。

**【共同基金風險聲明】** 第一金投信獨立經營管理。本基金經金管會核准或同意生效，惟不表示絕無風險。基金經理公司以往之經理績效不保證基金之最低投資收益；基金經理公司除盡善良管理人之注意義務外，不負責基金之盈虧，亦不保證最低之收益，投資人申購前應詳閱基金公開說明書。有關基金應負擔之費用（境外基金含分銷費用、反稀釋費用）及基金之相關投資風險已揭露於基金之公開說明書或投資人須知中，基金經理公司及各銷售機構備有公開說明書，歡迎索取，或自行至基金經理公司官網（www.fsitc.com.tw）、公開資訊觀測站（mops.twse.com.tw）或境外基金資訊觀測站（announce.fundclear.com.tw）下載。本基金無受存款保險、保險安定基金或其他相關保護機制之保障，投資人須自負盈虧，最大損失可能為全部本金。

基金非投資等級債券之投資占顯著比重者，適合能承受較高風險之非保守型之投資人。由於非投資等級債券之信用評等未達投資等級或未經信用評等，且對利率變動的敏感度甚高，故本基金可能會因利率上升、市場流動性下降，或債券發行機構違約不支付本金、利息或破產而蒙受虧損，投資人應審慎評估。本基金不適合無法承擔相關風險之投資人。投資人投資以非投資等級債券為訴求之基金不宜占其投資組合過高之比重。非投資等級債可能投資美國 Rule 144A 債券（境內基金投資比例最高可達基金總資產30%，實際投資上限詳見各基金公開說明書），該債券屬私募性質，易發生流動性不足，財務訊息揭露不完整或價格不透明導致高波動性之風險。

部分可配息基金配息前未先扣除應負擔之相關費用，且基金的配息可能由基金的收益或本金中支付（各ETF基金或子基金配息前已先扣除應負擔之相關費用且配息不涉及本金）。任何涉及由本金支出的部份，可能導致原始投資金額以同等比例減損。基金配息率不代表基金報酬率，且過去配息率不代表未來配息率；基金淨值可能因市場因素而上下波動。基金經理公司不保證本基金最低之收益率或獲利，配息金額會因操作及收入來源而有變化，且投資之風險無法因分散投資而完全消除，投資人仍應自行承擔相關風險。投資人可至基金經理公司官網查詢最近12個月內由本金支付之配息組成項目。

基金配息之年化配息率為估算值，計算公式為「每單位配息金額÷除息日前一日之淨值×一年配息次數×100%」。各期間報酬率(含息)是假設收益分配均滾入再投資於本基金之期間累積報酬率。

目標到期基金到期即信託契約終止，經理公司將根據屆時淨資產價值進行償付。目標到期基金非定存之替代品，亦不保證收益分配金額與本金之全額返還。目標到期基金投資組合之持債在無信用風險發生的情況下，隨著愈接近到期日，市場價格將愈接近債券面額，然目標到期基金仍存在違約風險與價格損失風險。目標到期基金以持有債券至到期為主要投資策略，惟其投資組合可能因應贖回款需求、執行信用風險部位管理、資金再投資或適度增進收益等而進行調整；原則上，投資組合中個別債券到期年限以不超過基金實際存續年限為主，其存續期間（duration）將隨著債券存續年限縮短而逐年降低，並在期滿時接近於零。目標到期基金可能持有部分到期日超過或未及基金到期日之單一債券，故投資人將承擔債券再投資風險或價格風險；契約存續期間屆滿前提出買回者，將收取提前買回費用並歸入基金資產，以維護既有投資人利益。買回費用標準詳見公開說明書。目標到期基金不建議投資人從事短線交易並鼓勵投資人持有至基金到期。目標到期基金成立屆滿一定年限後，於基金持有之債券到期時，得投資短天期債券（含短天期公債），所指年限及「短天期債券」定義，詳見公開說明書。

內容涉及新興市場部分，因其波動性與風險程度較高，且政治與經濟情勢穩定度可能低於已開發國家，可能使資產價值受不同程度之影響。

中國為外匯管制市場，投資相關有價證券可能有資金無法即時匯回之風險，或可能因特殊情事致延遲給付買回價款，投資人另須留意中國特定政治、經濟、法規與市場等投資風險。

境外基金投資中國證券市場之有價證券，以掛牌上市有價證券及銀行間債券市場為限，除經金管會核准外，投資總額不得超過淨資產價值之20%。

匯率走勢可能影響所投資之海外資產而使資產價值變動。投資人以非本基金計價幣別之貨幣換匯後投資本基金者，須自行承擔匯率變動之風險，

人民幣相較於其他貨幣仍受政府高度控管，中國政府可能因政策性動作或管控金融市場而引導人民幣升貶值，造成人民幣匯率波動，投資人於投資人民幣計價受益權單位時應考量匯率波動風險。

南非幣一般被視為高波動、高風險貨幣，投資人應瞭解投資南非幣計價級別所額外承擔之匯率風險。若投資人係以非南非幣申購南非幣計價受益權單位基金，須額外承擔因換匯所生之匯率波動風險，本公司不鼓勵持有南非幣以外之投資人因投機匯率變動目的而選擇南非幣計價受益權單位。倘若南非幣匯率短期內波動過鉅，將明顯影響基金南非幣計價受益權單位之每單位淨值。

本資料提及之經濟走勢預測不必然代表該基金之績效，基金投資風險請詳閱基金公開說明書。

投資人因不同時間進場，將有不同之投資績效，過去之績效亦不代表未來績效之保證。

以過去績效進行模擬投資組合之報酬率，僅為歷史資料模擬投資組合之結果，不代表任何基金或相關投資組合之實際報酬率及未來績效保證；不同時間進行模擬操作，結果可能不同。

本資料提及之企業、指數或投資標的，僅為舉例說明之用，不代表任何投資之推薦。

有關未成立之基金初期資產配置，僅為暫訂規劃，實際投資配置可能依市場狀況而改變。

基金風險報酬等級，依投信投顧公會分類標準，由低至高分為RR1~RR5等五個等級。此分類係基於一般市況反映市場價格波動風險，無法涵蓋所有風險，不宜作為投資唯一依據，投資人仍應注意所投資基金之個別風險，並考量個人風險承擔能力、資金可運用期間等，始為投資判斷。相關基金之風險可能含有產業景氣循環變動、流動性不足、外匯管制、投資地區政經社會變動或其他投資風險。

遞延手續費N級別，持有未滿1、2、3年，手續費率分別為3%、2%、1%，於買回時以申購金額、贖回金額孰低計收，滿3年者免付。

值得您信賴的投資好夥伴

# 第一金證券投資信託股份有限公司

[www.fsitc.com.tw](http://www.fsitc.com.tw) 0800-005-908

台北總公司	02-2504-1000	台北市民權東路三段6號7樓
新竹分公司	03-525-5380	新竹市英明街3號5樓
台中分公司	04-2229-2189	台中市自由路一段144號11樓
高雄分公司	07-332-3131	高雄市民權二路6號21樓之一